

Модель №1. Название:
«Какой? Что бывает таким же?»

| Признак | Какой? | Что бывает таким же? |
|----------|-----------|----------------------|
| цвет | оранжевая | апельсин |
| действие | прыгающая | заяц |
| форма | овальная | огурец |



Отгадка:
белка

Авторы технологии рекомендуют зарисовывать объекты, с которыми идет сравнение, и вписывать первые буквы названий этих предметов.

Модель №2. Название:
«На что похоже? Чем отличается?»

| На что похоже? | Чем отличается? |
|----------------|---------------------|
| огурец | но не овощ |
| каплю | но не из воды |
| траву | но растет на дереве |

Отгадка: лист

Список используемой литературы

1. Белоусова Л.Е. Научится пересказывать? Это просто!-СПб: Литера, 2009.-65с.
2. Сидорчук Т.А., Хоменко Н.Н. Технологии развития связной речи дошкольников (методическое пособие для педагогов дошкольных учреждений), 2004.
3. Ткаченко, Т.А. Использование схем в составлении описательных рассказов / Т.А.Ткаченко. // Дошкольное воспитание. – 1990.- № 10.- С. 16-21.
4. Фатеева Г.И. Характеристика мнемотехники как метода развития мышления у детей / Г.И. Фатеева //Актуальные задачи педагогики: материалы IX Междунар. науч. Конф.—2018.-С. 3-5

Составитель Корзумина М.С.
учитель-логопед

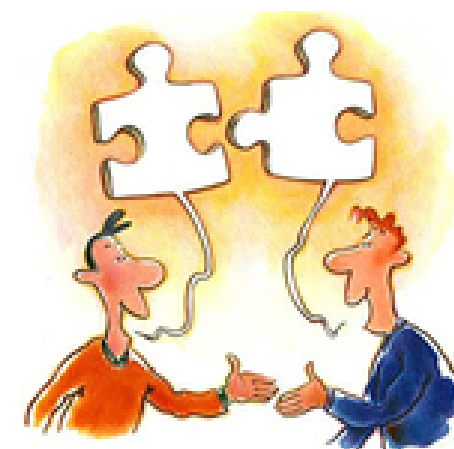
МАДОУ детский сад 125

г. Екатеринбург, ул. Шефская, 24 «б» и ул. Баумана, 43
т. 331-85-65

МАДОУ детский сад 125



«Развитие связной речи
детей
дошкольного возраста».



На сегодняшний день - образная, богатая синонимами, дополнениями и описаниями речь у детей дошкольного возраста – явление очень редкое.

Современные дети часто неспособны правильно с грамматической точки зрения сформулировать вопрос, составить развернутый ответ, испытывают трудности в построении монолога.

Для того, чтобы научить воспитанников всему вышесказанному я использую современные методы и технологии по развитию связной речи детей дошкольного возраста, такие как мнемотаблица и технология составления загадок Т.А.Сидорчук, Н.Н.Хоменко.

Мнемотаблица — это схема, структура, в которую можно записать различную информацию (Полянская Т.Б. Использование метода мнемотехники в обучении рассказыванию детей дошкольного возраста—М.: Детство-пресс, 2010–64с.).

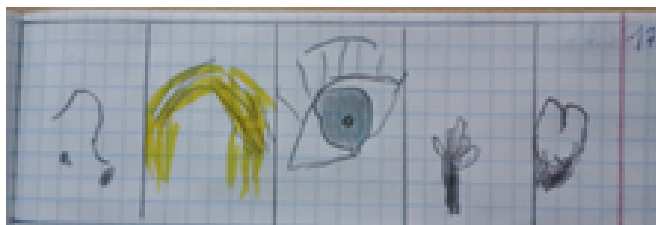
Этот метод в дошкольной педагогике называют по-разному: сенсорно-графические схемы (В.К. Воробьева), предметно-схематические модели (Т.А. Ткаченко), блоки-квадраты (В.П. Глухов), коллаж (Т.В. Болдырева), схема составления рассказа (Л.Н. Ефиманкова), схема-модель (Л.Е. Белоусова).

Ткаченко разделяет мнемотаблицы на развивающие и обучающие.

Развивающие мнемотаблицы направлены на развитие основных психических процессов: памяти, внимания, образного и логического мышления. Детям показывается таблица, расшифровывается закодированная информация. Устанавливаются логические связи, количественные и качественные характеристики. Таблица убирается, и дети воспроизводят ее графически по памяти.



Обучающие мнемотаблицы и мнемолорозжки представляют из себя, по словам Т.А.Ткаченко, «чертеж», «схему», «набросок», в которую заложена информация, связанная между собой по смыслу. На каждое словосочетание или предложение придумывается картинка (изображение), передающая главную мысль высказывания, и заносится в ячейку «схемы». Таким образом, весь текст зарисовывается схематично. Ребенок, глядя на эти схемы – рисунки, легко запоминает и воспроизводит информацию.



Пример мнемолорозжки, составленной ребенком старшей группы, по теме «Моя мама».

Составление загадок по ТРИЗ-технологии – эффективнейшая технология развития образной выразительности речи, которую разработали Т.А. Сидорчук и Н.Н. Хоменко.

Работа по обучению детей образной речи должна начинаться с обучения детей созданию сравнений (первый этап).

Модель составления сравнений: педагог называет какой-либо объект, обозначает его признак, определяет значение этого признака; сравнивает данное значение со значением признака в другом объекте. Вначале отрабатывается модель составления сравнений по признаку цвета, формы, вкуса, звука, температуры и др.

Например: "Мячик по форме круглый, такой же круглый по форме, как яблоко".

Далее педагог предлагает детям найти объекты с данным значением признака (круглое по форме - солнце, колесо, тарелка).

Затем тренинги усложняются: дети в составляемой фразе не произносят признак, а оставляют только его значение (одуванчики



желтые, как цыплята), им дается больше самостоятельности при со-

ставлении сравнений, поощряется инициатива в выборе признака, подлежащего сравнению.

В практике работы с детьми дошкольного возраста используются две основные модели составления загадок

Педагог вывешивает одну из табличек с изображением модели составления загадки и предлагает детям составить загадку про какой-либо объект.